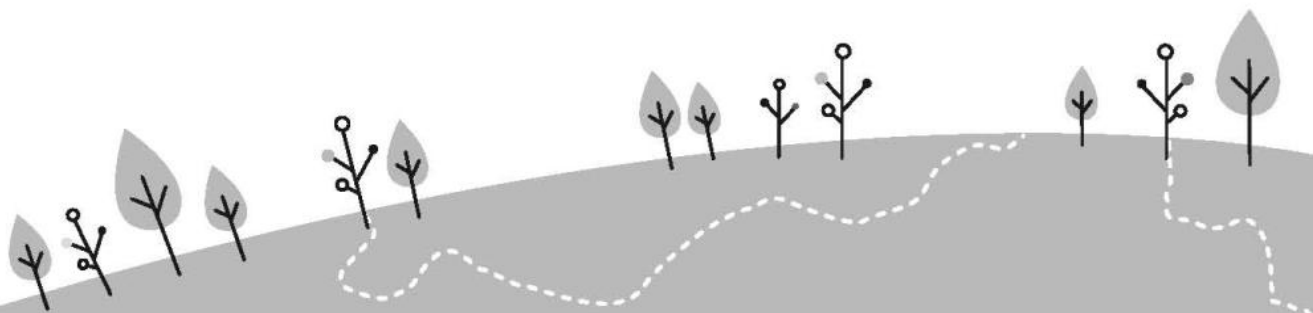


# Part 7

2010년도 정책연구소 연간활동실적 보고

창조한국당 사람희망정책연구소





# 사람희망정책연구소 연간활동실적

## 1. 일반현황

### 가. 사무소

소재지	설치형태				비고
	연구소 소유	당소유	임차	기타	
서울특별시 은평구 불광동 484-74 오리온타워			√ (무상임대)		

### 나. 인력

연구원수	직원수	비고
박사급 : 2	자체고용:	
석사급 : 2	외부파견:	
기 타 : 1	합 계:	
합 계 : 5		

### 다. 활동경비

(단위 : 원)

수 입				지 출	잔 액	비 고
정당지원금	기타수입	전년도이월금	계			
234,100,000	426,673,787	164,514,131	825,287,918	698,191,480	127,096,438	

## 2. 주요 활동 실적

### 가. 연구·개발실적

연구기간	연구분야	주 제	연구방법	분량	비고
2010.01.04~2010.02.10	지식경제	한국사회 신뢰의 위기: 사회적 자본과 한국사회	자 체		
2010.02.02~2010.03.31	환경노동	일자리 위기 극복 방안: 청년, 여성, 노인, 자영업자 등	자 체		
2010.02.16~2010.03.15	행정안전	삶의 질 향상, 지역경쟁력을 확보할 수 있는 행정체제 개편	자 체		
2010.03.16~2010.04.30	법제사법	헌법정신 복원 및 사법정의: 공소장일부주의 등	외부전문가		
2010.01.11~2010.05.10	환경노동	'뉴패러다임 새틀짜기'를 통한 일자리 창출	자 체		
2010.01.11~2010.05.10	지식경제	'9988' 기업의 99%, 근로자의 88%를 책임지는 중소기업강국 건설	자 체		
2010.01.11~2010.05.10	교육 과학기술	'교육은 100년의 큰 계획' 교육강국 건설	자 체		
2010.01.11~2010.05.10	교육과학기술/ 보건복지	'웰빙' 하는 우리 아이, 친환경 무상급식 시행	자 체		
2010.01.11~2010.05.10	환경노동/ 여성가족	여성 일자리 창출: 고용선진국, 일자리복지를 위한 첫걸음	자 체		
2010.01.11~2010.05.10	국토해양	공공임대주택 비율 확대와 주민참여형 재개발 사업을 통한 서민주거안정화	자 체		
2010.01.11~2010.05.10	교육 과학기술	평생학습 기반 구축, 평생학습을 통한 고용 보장	자 체		
2010.01.11~2010.05.10	행정안전	지방재정 확충을 통한 건강한 지방행정 구현	자 체		
2010.01.11~2010.05.10	지식경제/ 환경노동	'녹색 칠한 회색' 교통에너지환경세, 환경세로 전환	자 체		
2010.01.11~2010.05.10	법제사법	'국민신뢰도 2% 검찰' 개혁 및 사법부 독립성 강화	자 체		
2010.01.11~2010.05.10	기획재정/ 지식경제	대기업 R&D 세제감면 대신 고용확대 세제감면 도입	자 체		
2010.07.29~2010.08.27	환경노동	노동시장정책의 평가와 발전방안: 이 행노동시장(TLM)과 고용	자 체		
2010.09.01~2010.10.15	환경노동	사회적 섹터의 확충을 통한 일자리 창출 방안	워너 우드웍스와 공동		
2010.11.17~2010.12.30	지식경제	중소기업 경쟁력 강화 방안: 3대 핵심기조 및 12대 과제	자 체		
2010.12.01~2010.12.30	환경노동/ 국토해양	새만금과 4대강 사업의 허와 실	외부전문가		

붙임: 연구개발 주요내용 19부.

## 나. 토론회 등 개최

개최명	일자 (기간)	장소	주 제	주요내용	비고
세미나	1. 19	국회	세종시	- 세종시 문제점과 대안 - 세종시 수정안의 합의	
세미나	1. 21	국회	주민참여예산제	- 지방자치단체의 재정과 바람직한 살림살이 - 2010년 지방재정의 쟁점과 대안	
세미나	1. 26	국회	기초지방자치단체의 역할과 기능	- 지방자치 및 정치지형의 근본적 변화는 기초의회에서 시작 - 주민참여 확대 방안	
세미나	2. 2	국회	주민복지정책 방향	- 주민복지정책 공약화 방안 - 보편적 복지체계의 확립을 위한 각 분야별 정책제안	
세미나	2. 5	국회	여성노동시장과 일·가정 양립	- 노동시장 성차별에 대한 이론적 접근 - 한국 노동시장에서의 여성의 위치 - 일·가정 양립을 위한 한계와 전망	
세미나	2. 11	국회	북유럽 복지국가의 교육	- 북유럽국가의 교육시스템 - 효과적인 학습을 위한 교육인프라 구축 방안 - 한국 교육체계의 개혁과제	
세미나	2. 12	국회	국민연금과 기초노령연금	- 국민연금과 기초노령연금 운영실태 및 개선 방안	
세미나	2. 19	국회	양극화 극복을 위한 일자리 창출 전략	- 뉴패러다임, 일자리 나누기와 작업장 혁신 - 뉴패러다임을 통한 사람중심 지식경제로의 전환	
세미나	2. 23	국회	사회적 기업의 제도화 와 고용	- 사회적 기업 현황 - 사회적 기업을 통한 고용 창출 방안	
세미나	3. 4	국회	대학등록금	- 대학등록금 현황 분석 - 정책제안 및 개선 방안	
세미나	3. 9	국회	비정규직 해소	- 비정규직 현황 및 추이 - 비정규직 해소 방안 논의	
세미나	3. 15	국회	주거복지와 정책	- 우리나라 주거복지의 현주소 - 주거복지정책의 방향과 과제	
세미나	3. 19	국회	친환경 무상급식	- 친환경 무상급식 쟁점 - '로컬푸드'와 '먹거리 민주주의'의 실현 방안	
세미나	3. 24	국회	일자리 창출	- 일자리 현황과 일자리 창출 대안	
세미나	4. 1	국회	중소기업정책 패러다임 의 전환 및 지원 방안	- 중소기업 현황 및 중소기업의 역할 - 중소기업 정책기조 및 정책 방안	
토론회	6. 11	중앙당	2010 지방선거 평가	- 6.2 지방선거 총평 및 향후 과제	
토론회	10. 13	오펠리스 서소문점	사회적 섹터의 확충을 통한 일자리 창출	- 일자리 문제의 심각성과 사회적 기업의 역할에 대한 논의 - Warner Woodworth 교수 기조 발제	
토론회	11. 8	국회	FTA 및 G20 정상회의	- G20의 과제와 경제 업그레이드 방향은?	

## 다. 교육·연수활동

교육·연수명	일시 (기간)	장소	주요내용	비고
제8회 사람희망 음악감상회	1. 21	선릉역 〈라크리메〉	- '사람이 희망이다' 라는 당의 기본이념을 음악이라는 기제로 보다 쉽게 설명	
제9회 사람희망 음악감상회	2. 24	선릉역 〈라크리메〉	- '사람이 희망이다' 라는 당의 기본이념을 음악이라는 기제로 보다 쉽게 설명	
2010 정당핵심인재연수	3. 11 ~ 12	강원도 홍천 비발디 파크	- 상지대 정대학 교수 초청 특강 및 토론 - 한국사회를 진단해보고 정당의 역할과 창조한국당이 나아갈 방향을 모색	
제10회 사람희망 음악감상회	3. 24	선릉역 〈라크리메〉	- '사람이 희망이다' 라는 당의 기본이념을 음악이라는 기제로 보다 쉽게 설명 - 음악과 현실정치의 연관성 공유	
제11회 사람희망 음악감상회	4. 28	선릉역 〈라크리메〉	- '사람이 희망이다' 라는 당의 기본이념을 음악이라는 기제로 보다 쉽게 설명 - 음악과 현실정치의 연관성 공유	

## 라. 정책홍보

일시	홍보 매체	홍보방법	주요내용	비고
1. 20	인터넷	정책논평 사이트게제	- 사상 최대 실업급여-국가채무, 외화내빈 정권 '사람중심 지식경제' 반드시 필요	
1. 27	인터넷	정책논평 사이트게제	- 항행금지구역 문제는 북한-MB정권의 '합작품' 항구적 평화체제 구축과 평화통일 위한 공동번영 추진해야	
1. 29	인터넷	정책논평 사이트게제	- '녹색' 칠한 '회색정책' 이 빛은 EPI 꼴찌 "환경 성과지수 10위권 목표" 무색 토건·재벌정책 포기해야	
2. 3	인터넷	정책논평 사이트게제	- '백년대계' 대상은 4대강·세종시가 아닌 '교육' 4년제 1/3, 전문대 1/4만 등록금 동결 지식사회 위한 제도 개선 필수	
2. 9	인터넷	정책논평 사이트게제	- 공적부채 710조원, '빛잔치 부메랑' 피해야 '사람중심' 의 철학과 재정건전성 위한 선제적 대응책 마련해야	
2. 11	인터넷	웹진 사이트게제 및 발송	- '사람희망' 창간호: 한국사회 신뢰의 위기	
3. 3	인터넷	정책논평 사이트게제	- '부자정권' 의 '서민탈' 속에 감춰진 '부자감세' 중소기업-지방 이전 대기업, 100억이하 기업엔 감세 필요	
3. 4	인터넷	정책논평 사이트게제	- '3불정책' 없애면 교육후진국 어떻게 막을텐가 불법 관행 인정하는 게 MB식 '법치', '傍若無人' 자세도 고쳐야	

일시	홍보매체	홍보방법	주요내용	비고
3. 5	인터넷	정책논평 사이트게제	- 선진국은 한국처럼, 한국만큼 일하지 않는다. OECD 근로 1위 불구 고용-생산 하위, '사람중심 지식 경제' 가 해법	
3. 11	인터넷	정책논평 사이트게제	- 기름피해주민 자살, 패러다임 전환 계기 삼자 4대강 - 세종시 특혜 등 '육체경제' 넘어 '사람중심·지식경제' 가야 선진국	
3. 12	인터넷	정책논평 사이트게제	- 무상급식 4조원 아껴 4대강-부자에 130조원 교사 94%-국민 80~90% 찬성 '좌파 포퓰리즘' 아닌 '부자정권' 한계	
4. 9	인터넷	웹진 사이트게제 및 발송	- '사람희망' 제2호: 일자리 위기 극복 방안	
5. 4	인터넷	정책논평 사이트게제	- 어린이 '행복지수' 네덜란드94 vs 한국54 어린이 삶 의 만족도 세계 최고수준으로	
5. 10	인터넷 /책자	정책공약 사이트게제 및 배포	- 2010 제5회 전국동시지방선거 창조한국당 정책공약집	
7. 13	인터넷 /책자	정책공약 사이트게제 및 배포	- 7.28 은평(을) 국회의원재선거 정책홍보물	
7. 15	인터넷	웹진 사이트게제 및 발송	- '사람희망' 제3호: 국회의원재선거 정책홍보	
7. 19	인터넷	웹진 사이트게제 및 발송	- '사람희망' 제4호: 국회의원재선거 정책홍보	
7. 21	인터넷	웹진 사이트게제 및 발송	- '사람희망' 제5호: 국회의원재선거 정책홍보	
7. 23	인터넷	웹진 사이트게제 및 발송	- '사람희망' 제6호: 국회의원재선거 정책홍보	
7. 26	인터넷	웹진 사이트게제 및 발송	- '사람희망' 제7호: 국회의원재선거 정책홍보	
7. 27	인터넷	웹진 사이트게제 및 발송	- '사람희망' 제8호: 국회의원재선거 정책홍보	
10. 4	인터넷	웹진 사이트게제 및 발송	- '사람희망' 제9호: 뉴패러다임 대토론회 사회적 기업이란 무엇인가?	
10. 8	인터넷	웹진 사이트게제 및 발송	- '사람희망' 제10호: 뉴패러다임 대토론회 한국은 사회적 기업을 운영할 자격이 있는가	
10.12	인터넷	웹진 사이트게제 및 발송	- '사람희망' 제11호: 뉴패러다임 대토론회 전순옥 "사회적 기업, 모두가 바뀌어야"	
10.13	인터넷 /책자	자료집 사이트게제 및 배포	- 사회적 섹터의 확충을 통한 일자리 창출	
10.14	인터넷	보도자료 사이트게제	- Warner Woodworth 교수 초청 '첫 걸음' 일자리강국 뉴패러다임토론회 대성황	
10.20	인터넷	웹진 사이트게제 및 발송	- '사람희망' 제12호: 뉴패러다임 대토론회 '첫 걸음' 일자리강국 뉴패러다임토론회 대성황	

일시	홍보매체	홍보방법	주요내용	비고
11.10	인터넷	정책논평 사이트게제	- 비전 실종 불구 G20에 최선의 결과 기대한다	
11.20	인터넷 라디오 방송	인터뷰	- 2011년도 정부예산안 분석	
12.10	인터넷	정책논평 사이트게제	- '대·중소기업 동반성장위' 에 바란다 정부는 중소기업 경쟁력 강조 앞서 공정한 경쟁환경 만들어야	
12.16	인터넷	정책논평 사이트게제	- '대기업 특혜' 산업정책, 고용문제 해법 아니다 '5%성장' 1970년대 개발독재식 전시행정 꼭 극복해 야 한다	
12.23	인터넷	정책논평 사이트게제	- "기간제 늘리겠다" 한심한 MB정권의 고용정책 연간 근로 2000시간 이내로만 줄여도 정규직 500만개 생긴다	

## 마. 간행물 등 자료발간

발간 일자	종 류	제 목	발간방법	발간부수 및 활용	비 고
5. 10	정책 공약집	2010 제5회 전국동시지방선거 창조한국당 정책공약집	창조한국당 공동	- 100부/ 사도당 배포	
7. 13	정책 홍보물	7.28 은평(을) 국회의원재선거 정책홍보물	창조한국당 공동	- 3,000부/ 지역주민 배포	
10. 13	토론회 자료	사회적 섹터 확충을 통한 일자리 창출	자체발간	- 500부/토론회 참가자, 국회, 관련단체 등 배포	

## 바. 그 밖의 주요활동

일 자 (기 간)	장 소	활동명	주요내용	비 고
1. 23 ~ 24	양평	워크숍	- 고양/파주시구 당원 워크숍	
2. 2	국회	워크숍	- 스마트폰과 모바일 2.0 트렌드	
2. 25	연구소	연구기획회의	- 정책연구소 활동계획 및 연구과제: 연구과제 선정과 비전 모색	
2. 25	정동 달개비	제1차 이사회	- 2009년 사업보고 및 결산감사보고 2010년 사업계획 및 예산안 의결	
3. 2	연구소	연구기획회의	- 활동계획 논의 및 연구과제 선정	
3. 9	연구소	연구기획회의	- 효율적 운영에 대한 발전방향 논의	
3.15	정동 달개비	제2차 이사회	- 사법정의 관련사업 계획안	



일 자 (기 간)	장 소	활동명	주요내용	비 고
3. 18	국회	정책협의회	- 2010 지방선거 관련 정책협의	
4. 1~5. 28	연구소	질의답변	- 2010 지방선거 관련 언론사시민단체 등 질의답변	
4. 22	안산	현장조사	- 시화공단 중소기업 현장조사	
5. 4	연구소	연구기획회의	- 평생학습 교육의 모범사례 분석	
5. 18	연구소	연구기획회의	- 일자리 늘리기 및 중소기업 명품화, 지식근로자 양산을 위한 정책논의	
5. 27	중앙당	제3차 이사회	- 연구소 대외적 사업 추진의 건	
6. 19	팔래스	제4차 이사회	- 연구소 정관 개정 및 정기총회의 건	
6. 28	중앙당	정기총회	- 예산, 결산 및 사업계획 승인 - 연구소 정관 개정의 건	
7. 1~7. 28	중앙당	선거지원	- 7.28 국회의원 재선거 지원	
7. 16	국회	방송토론회	- 제1차 정당정책토론회 지원	
8. 2	뉴패러다임 연구소	제5차 이사회	- 2010년 하반기 및 2011년 사업계획 논의	
8. 7	연구소	연구기획회의	- 정책논평을 위한 주제 선정 회의	
8. 13	연구소	연구기획회의	- 일자리강국 뉴패러다임 토론회: 일자리 창출과 사회적 기업 관련 학습	
8. 19~	은평구청	위원회회의	- 은평재창조 주민참여위원회 준비위원회 - 주민참여 기본조례(안) 축소·심의	
9. 2~	평화재단	아카데미	- 평화리더십 아카데미	
10.1~10.12	서울·경인	현장방문	- 사회적 기업 관련 단체 현장방문	
10. 8	건국대	학술회의	- 한국정당학회 추계학술회의	
10. 18	미래경영개발 연구원	정책간담회	- 뉴패러다임 사례분석	
10. 20~21	안면도	워크숍	- 중앙선거관리위원회 정책연구소 워크숍	
11. 8	연구소	연구기획회의	- 정책토론 사이트 개발 회의	
11. 19	연구소	연구기획회의	- 지역혁신체제 사례분석 회의	
11. 24	환경재단	토론회	- 기후변화행동연구소 토론회	
12. 3	연구원	연구기획회의	- 중소기업정책 관련 회의	
12. 15	연구원	연구기획회의	- 일자리 나누기와 뉴패러다임: 일자리 나누기와 이행노동시장정책	
12. 27	정동 달개비	제6차 이사회	- 2011년 연구소 사업계획의 건	
1월~12월			- 각종 토론회, 간담회, 협의회 참석	

## 한국사회 신뢰의 위기: 사회적 자본과 한국사회

▣ 연구기간 : 2010년 1월 4일 ~ 2010년 2월 10일 (1개월 6일)

▣ 연구분야 : 지식경제

▣ 연구방법 : 자 체

### 연구·개발내용

#### 1. 연구목적

- 현대사회는 불확실성의 시대라고도 한다. 사회환경의 급변에 따른 불확실성으로 인해 불안감이 점점 더 커져만 가고 있는 지금, 우리는 더욱 혼란스런 상황에 처해있다.
- 이와 더불어 한국사회의 취약한 사회적 자본이 높은 거래비용을 유발하여 경제의 고비용 구조화를 초래하며, 노사갈등 등 각종 사회 문제를 확대한다는 주장이 지속적으로 제기되고 있다.
- 동일한 양과 질의 노동, 자본 등 생산요소를 투입하고도 다른 성과가 나오는 이유를 추적하는 과정에서 사회적 자본의 존재가 확인된다. 사회적 자본은 축적이 가능하고 다른 생산요소의 생산성을 높인다는 점에서 일종의 무형자본이라 할 수 있으며, 거래비용을 절감하여 인적·물적 자본의 효율적 투입과 운용을 가능케 하는 요소임에 따라 세계은행은 경제발전을 위해서 신뢰, 규범과 같은 무형자본이 자연자원보다 중요하다고 주장하고 있다.
- 사회적 자본은 국가의 부와 사회 안정을 동시에 증진하기 위해 필요한 핵심요건으로 신뢰 등 사회적 자본이 풍부한 사회일수록 거래의 안전이 보장되어 생산성 향상과 경제성장에 도움이 된다.
- 사회적 자본의 확충을 통해 한국사회 신뢰의 위기를 극복하고 국가

## 연구 · 개발내용

경쟁력을 강화시킬 수 있는 방안을 모색해보고자 한다.

### 2. 연구내용

- 사회적 자본 지수의 구성 - 신뢰, 사회규범, 네트워크, 사회구조
- 한국의 사회적 자본 평가
- WEF 한국의 국제경쟁력
- 한국 사회·경제에 주는 시사점

### 3. 연구성과

- 창조한국당 원내 활동을 위한 정책자료로 활용됨

## 일자리 위기극복 방안: 청년, 여성, 노인, 자영업자 등

▣ 연구기간 : 2010년 2월 2일 ~ 2010년 3월 31일 (2개월)

▣ 연구분야 : 환경노동

▣ 연구방법 : 자 체

### 연구·개발내용

#### 1. 연구목적

- OECD 평균 고용률이 66.5%이다. 이를 기준으로 할 경우 우리나라는 400만개 이상의 일자리가 부족한 상황이다. 우리나라의 청년, 여성, 노년실업률이 선진국에 비해 턱없이 높은 것은 모두 고용률이 낮은데서 기인한다.
- 이명박 정부는 2009년 들어 2007년 예산 대비 100조원의 혈세를 더 쏟아 부었지만 고용률은 오히려 하락했다. '삼질' 위주의 이명박 정부의 고용정책이 실패했다는 방증이다. 그리고 이런 실패는 고용문제에 대한 이명박 정부의 잘못된 진단에서 시작된다.
- 사람을 기계처럼 생각하는 과로체제의 낡은 경제 패러다임이 문제이다. 따라서 근로자의 손과 발이 바쁜 과로경영체제의 낡은 패러다임에서 경영자의 머리와 마음이 앞선 지식경영체제 뉴패러다임으로의 혁신 방안을 모색해보고자 한다.

#### 2. 연구내용

- 과로체제 해소 및 공정혁신을 통한 중소기업 명품화와 일자리 창출
- 학습과 혁신을 통한 중소기업의 재창조
  - 1) 과로체제 해소
  - 2) 학습체제 구축

## 연구 · 개발내용

○ 뉴패러다임 사례연구

### 3. 연구성과

○ 창조한국당 원내 활동 및 정당정책토론회를 위한 정책자료로 활용됨

## 삶의 질 향상, 지역경쟁력을 확보할 수 있는 행정체제 개편

▣ 연구기간 : 2010년 2월 16일 ~ 2010년 3월 15일 (1개월)

▣ 연구분야 : 행정안전

▣ 연구방법 : 자 체

### 연구·개발내용

#### 1. 연구목적

- 지방자치단체의 투명성을 강화하고 지방분권을 통한 진정한 의미의 지방자치시대 정착이 필요하다.
- 지방자치단체가 장차 지방정부 수준으로 발전할 수 있도록 자율권을 대폭 확대하고 주민참여를 실질적으로 보장하기 위한 제반 제도를 확립(주민참여예산제 등)하는 것이 필요하다.
- 또한 세방화로 지역 재창조, 지방의 세계화를 통한 지역경제 활성화, 지역별로 일자리, 교육, 환경을 통한 사람중심의 지역발전, 삶의 질 향상 등이 요구되고 있다.
- 삶의 질 향상 및 지역경쟁력을 확보할 수 있는 지방행정체제 개편 방안을 모색해보고자 한다.

#### 2. 연구내용

- 지방자치 관련 법 개정: 지방분권촉진에 관한 특별법(한시법)의 개정 혹은 연장, 자치입법권의 강화(지방자치법 제22조 조례조항 강화 등), 법률적 성격의 조례 일부 도입, 헌법상 지방자치 관련 규정 강화

## 연구 · 개발내용

- 국가사무, 지방사무(광역/기초 자치단체) 구분체계 정비, 재정분권의 지속적 추진, 교육자치를 위한 제도개선(교육행정과 자치행정의 연계성 강화), 자치경찰제의 도입, 복지정책 관련 중앙과 지방간 재정분담 개선, 지방정부 감사체계의 개선(지방감사위원회, 국정감사에의 참여 등), 정부의 예산편성권과 주민참여예산제의 제도적 연계, 지방의회 행정인력/지방전문직 공무원 확대, 지역사회 자치제도의 개선(자치위원, 주민자치센터 등의 기능강화), 특별 지방행정기관 정비
- 광역행정화 1) 자치도 폐지: 중앙과 지방의 사무재배분, 중앙정부에서 보유하고 있는 권한 가운데 지방분권화에 도움이 되는 각종 제도의 정비 및 개편 추진, 광역시와 도, 도와 도의 통합에 중점, 전국을 6대 초광역 클러스터로 나눠 각 지역 산업과 기업의 특성에 기반을 둔 ‘세계적 지방화’ 를 추진, 지방의 경쟁력 확보 2) 광역행정기관 설치: 특별지방행정기관 정비, 지방자치단체로 이관 3) 시·군·구의 통합: 인구, 생활권 등을 고려한 시·군 행정구역 조정

### 연구성과

- 창조한국당 원내 활동 및 정당정책토론회를 위한 정책자료로 활용됨

## 헌법정신 복원 및 사법정의: 공소장일본주의 등

▣ 연구기간 : 2010년 3월 16일 ~ 2010년 4월 30일 (1개월 15일)

▣ 연구분야 : 법제사법

▣ 연구방법 : 외부전문가

### 연구·개발내용

#### 1. 연구목적

- 공소장일본주의는 1982년 형사소송규칙 제정 당시부터 도입되었음에도 불구하고, 실무에서는 공소장과 함께 증거기록을 제출하는 관행이 계속되어 오다가 2006년에 이르러서야 증거분리제출의 실무가 정착되었다.
- 공소장일본주의 위배를 원인으로 한 공소기각 판결이 단 한건도 이루어지지 아니하여 공소장일본주의에 관한 형사소송규칙의 규정이 혼시규정인지, 효력규정인지, 공소장일본주의를 위배하는 경우 과연 공소기각판결을 할 수 있는지 여부에 관하여 의문이 있어 왔다.
- 이에 전원합의체 판결과 함께 공소장일본주의의 의의 및 내용 등을 되짚어 봄으로써 공소장일본주의 위반으로 공소기각 판결을 하여야 할 일응의 기준에 관하여 모색해보고자 한다.

#### 2. 연구내용

- 공소장의 기재가 공소장일본주의에 위배되어 무효인지 여부는 공소 사실 특정을 위한 직접적인 사실 이외의 기타 사실과 증거가 인용된 개개의 사실을 개별적으로 평가할 것이지, 전체적인 혹은 기본적인 취지로 뭉뚱그려 판단하면 안 됨



## 연구 · 개발내용

- 공소사실 특정을 위하여 불가피하게 기재하여야 할 사항이 아님에도 공소장에 기재된 사실 중 피고인에게 불리한 사실로서 유죄의 예단을 줄 염려가 있는 것이거나, 수사서류, 물건의 내용을 그대로 인용한 것이 있다면, 이는 공소장일본주의에 위배되므로, 공소기각의 판결을 하여야 함
- 공판중심주의를 실제적으로 구현하기 위하여, 공소장일본주의의 취지를 살리는 방향으로 운용할 필요성이 시급

### 3. 연구성과

- 창조한국당 원내 활동을 위한 정책자료로 활용됨

## ‘뉴패러다임 새틀짜기’ 를 통한 일자리 창출

▣ 연구기간 : 2010년 1월 11일 ~ 2010년 5월 10일 (4개월)

▣ 연구분야 : 환경노동

▣ 연구방법 : 자 체

### 연구·개발내용

#### 1. 연구목적

- 주요 OECD 국가에 비해 우리나라의 일자리는 턱없이 부족하다. OECD 평균 고용률은 66.5%이나 우리나라는 59.5%에 머물고 있다.
- OECD 평균 고용률을 기준으로 환산할 경우, 우리나라의 일자리는 400만개 이상이 부족한 실정이고, 2008년 기준으로 네덜란드 77.2%, 오스트리아 72.1%, 핀란드 71.1%, 독일 70.7% 등 주요 고용선진국은 70% 이상의 고용률을 기록하고 있으며, 지속적으로 상승하는 추세를 보이고 있다.
- 또한 청년실업률 10%, 300만 청년실업자, 850만 비정규직, 650만의 과도한 자영업자 등 일자리 부족으로 인한 양극화가 심화되고 있다.
- ‘뉴패러다임 새틀짜기’ 를 통해 일자리를 창출할 수 있는 방안을 모색해보고자 한다.

#### 2. 연구내용

- 양극화 극복 및 일자리 창출을 위해 범국민적 사회적 대타협을 도출, ‘일자리 중심 새틀짜기’ 를 위해 시민, 노·사, 자치단체가 참여하는 지역사회 합의기구를 출범

## 연구 · 개발내용

- 세계 최장인 우리나라의 노동시간을 단축하여 일자리를 창출, 최장 노동시간, 지식경쟁력 저하, 산업재해를 상승, 삶의 질 저하의 구패러다임에서 노동시간 단축, 지식경쟁력 제고, 수입 유지, 삶의 질 제고, 일자리 창출로 이어지는 뉴패러다임으로 경제의 새틀을 마련
- 전국에 ‘뉴패러다임센터’를 출범시켜 자영업, 소규모 중소기업을 포함하여 기업조직이 일 중심에서 일과 학습이 모두 가능한 학습 조직으로 전환하도록 지원 및 컨설팅을 수행, 특히 제조업의 경우 교대제 확대 개편 유도를 위한 지원 및 컨설팅을 수행하고, 동시에 중소기업의 평생학습 지원을 위한 컨설팅도 수행하도록 함
- 동일 노동은 동일 혜택을 누릴 수 있도록 제도적인 기반을 조성함으로써 비정규직을 해소
- 부동산개발 대신에 사람에 투자하는 정책으로 교육부에서 질 좋은 일자리를 대량 창출

### 3. 연구성과

- 창조한국당 원내 활동 및 제5회 전국동시지방선거 정책공약으로 활용됨

## ‘9988’ 기업의 99%, 근로자의 88%를 책임지는 중소기업강국 건설

▣ 연구기간 : 2010년 1월 11일 ~ 2010년 5월 10일 (4개월)

▣ 연구분야 : 지식경제

▣ 연구방법 : 자 체

### 연구·개발내용

#### 1. 연구목적

- 중소기업은 우리 경제의 주인이자 지역경제 활성화를 위한 원동력이다.
- 작지만 강한 중소기업이 질 좋은 일자리 창출의 블루오션이다.
- 산업교육을 통해 모든 중소기업 근로자들이 단순 육체노동자가 아닌 지식노동자로 거듭나도록 하는 지식기반 중소기업강국을 실현하는 것이 필요하다.
- 중소기업의 경쟁력 강화에 중점을 두고, 중소기업을 500만개 일자리 창출의 블루오션을 만들어 지역경제 활성화를 위한 동력으로 재창조하기 위한 방안을 모색해보고자 한다.

#### 2. 연구내용

- 비정규직의 정규직 전환 지원 강화를 통해 중소기업의 고속권 인력양성에 유리한 환경을 조성
- 중앙차원에서는 부총리급의 중소기업부를 설치해 대기업·재벌 중심, 개발중심에서 중소기업 중심, 서민, 중산층 중심으로 정부조직과 예산을 개편

## 연구 · 개발내용

- 지역차원에서는 중소기업의 국제화, 명품 중소기업을 위해 중소기업, 대학, 시민, 청년이 하나의 혁신 연동체가 되는 ‘지역경제 뉴프런티어 운동’ 을 추진
- 부동산 투기 등의 거품경제를 막고 중소기업 중심으로 지식과 창의의 사람중심 창조경제기반을 조성
- 가정과 일터 그리고 노년에 이르기까지 중소기업의 평생교육과 산업교육의 기회를 확대

### 3. 연구성과

- 창조한국당 원내 활동 및 제5회 전국동시지방선거 정책공약으로 활용됨

## ‘교육은 100년의 큰 계획’ , 교육강국 건설

▣ 연구기간 : 2010년 1월 11일 ~ 2010년 5월 10일 (4개월)

▣ 연구분야 : 교육과학기술

▣ 연구방법 : 자 체

### 연구·개발내용

#### 1. 연구목적

- 공교육의 불신이 만연되어있다. 국민의 교육 불만족도 75% 정도, 교육 만족도 20%이내 이다.
- 공교육 불신으로 인한 사교육 지출액은 연간 21조원에 달하고 있다. 사교육비 지출은 가계의 살림살이를 조들리게 할뿐만 아니라, 나아가 국가경쟁력을 약화시키는 낭비의 악순환을 가져온다.
- 2009년 전국 초·중·고교 학생의 사교육비 전체규모는 21조6천억원으로 추정되며, 2008년(20조9천억원)보다 3.4% 증가하였다.
- 학생 1인당 월평균 사교육비는 24만2천원으로 2008년(23만3천원)보다 3.9% 증가하였고, 사교육을 받은 학생만을 대상으로 산출한 1인당 월평균 사교육비는 32만3천원으로 전년 대비 4.2% 증가하였다.
- 교육기회균등 극대화과 창조교육을 통해 교육강국을 실현할 수 있는 방안을 모색해보고자 한다.

#### 2. 연구내용

- 세계 최고의 공교육 강국을 만들기 위해 교육예산을 현재의 GDP 4%선에서 7%선으로 늘림
- 초·중·등 교육은 창의성 고양에 역점을 두고, 고등교육에서는 전문직업

## 연구 · 개발내용

- 능력을 배양할 수 있도록 함으로써 암기식 교육, 입시지옥, 사교육을 불러오는 학벌사회를 타파하고 창의성에 기반을 둔 직능사회를 지향
- 세계 최고의 평생학습체계를 도입해 총체적 학습국가의 브랜드를 세움

### 3. 연구성과

- 창조한국당 원내 활동 및 제5회 전국동시지방선거 정책공약으로 활용됨

## ‘웰빙’ 하는 우리 아이, 친환경 무상급식 시행

▣ 연구기간 : 2010년 1월 11일 ~ 2010년 5월 10일 (4개월)

▣ 연구분야 : 교육과학기술/보건복지

▣ 연구방법 : 자 체

### 연구·개발내용

#### 1. 연구목적

- 계속되는 경제·민생위기, 실업증가와 신빈곤층 확대로, 급식비 미납자는 해마다 늘고 있습니다. 2년 사이 1.9배, 약 1만5천명이 증가하였으며, 연체액은 무려 20억원에 달하고 있다.
- 2009년, 보건복지부 ‘아동·청소년 종합실태조사’ 결과에 따르면, 우리나라 아동·청소년 중 최저생계비 이하의 절대빈곤층은 7.8%, 상대빈곤층은 11.5%대로 아동 8명 중 약 1명이 빈곤 환경에 노출되어 있다.
- 또한 경제위기와 사회 양극화로 인한 빈곤 심화, 가족해체, 부모의 질병, 맞벌이로 방임과 위기상황에 놓여있는 아동의 숫자는 대략 100만명 정도로 추정하고 있다.
- 빈곤아동률 제로 정책을 통해 전 학교의 친환경 무상급식을 실시하고, 지속가능한 먹거리 복지인 ‘로컬푸드시스템’의 확립을 통한 일자리 창출과 먹거리 민주주의를 실현하기 위한 방안을 모색해 보고자 한다.

#### 2. 연구내용

- 의무교육단계인 초·중등학교부터 친환경 무상급식을 시행하고,



## 연구 · 개발내용

고등학교는 중학교 무상급식 완성 후 단계적으로 확대

- ‘우리 농산물’ 친환경 유기농 급식 실현을 통해 농촌살리기와 일자리 창출을 연계
- 급식을 기반으로 ‘로컬푸드’와 ‘먹거리 민주주의’를 실현, 지역에서 생산한 농산물을 지역에서 유통·소비하는 시스템은 생산자와 소비자 사이의 ‘관계의 확대, 거리의 축소, 신뢰의 확산’으로 이어져 민주적 참여를 바탕으로 한 지역공동체 구성원 모두의 지속 가능한 먹거리 복지를 보장
- 지역자립과 지역경제활성화, 지역생태계보전, 지속가능한 농업실현 및 새로운 고용창출과 지역자원의 활용을 촉진하는 로컬푸드는 ‘먹거리 민주주의의 실현’이며 ‘우리 농업의 희망’

### 3. 연구성과

- 창조한국당 원내 활동 및 제5회 전국동시지방선거 정책공약으로 활용됨

## 여성 일자리 창출: 고용선진국, 일자리복지를 위한 첫걸음

- ▣ 연구기간 : 2010년 1월 11일 ~ 2010년 5월 10일 (4개월)
- ▣ 연구분야 : 환경노동/여성가족
- ▣ 연구방법 : 자 체

### 연구·개발내용

#### 1. 연구목적

- 여성인력은 고용선진국에서는 경제성장의 동력으로 새로운 가치 창출을 위한 블루오션이다.
- IMF 금융위기 이래 지속된 사회적 양극화의 심화와 저출산 및 고령화 사회의 도래 등 우리 사회의 급격한 변화는 새로운 패러다임의 해결방안을 요구하고 있다. 특히 여성의 출산·보육 부담을 사회가 나누고, 차별을 철폐해 여성의 일자리 참여를 늘림으로써 내수시장의 활성화와 부의 재분배가 필요한 시점이다.
- 출산, 육아 부담 등 여성의 노동시장 참여를 가로막는 장애요인을 근본적으로 완화시키고 여성을 위한 질 좋은 일자리를 대량 창출하는 노력이 선행되지 않는 한 여성의 경제활동참여율을 획기적으로 높이는 일은 요원하다.
- 여성 일자리 창출을 통한 고용선진국, 일자리복지를 구현할 수 있는 방안을 모색해보고자 한다.

#### 2. 연구내용

- 여성을 위한 양질의 일자리 창출과 일자리 차별 철폐

## 연구 · 개발내용

- 새로운 시장 창출을 통한 일자리 창출
  - 창조한국당의 여성 일자리 관련 예산안
    - 1) 파트타임 근로자의 정규직화
    - 2) 사회적 일자리 창출
    - 3) 일자리 나누기
    - 4) 중소기업을 대상으로 하는 일자리 나누기 지원금
    - 5) 국가책임의 보육지원 강화
3. 연구성과
- 창조한국당 원내 활동 및 제5회 전국동시지방선거 정책공약으로 활용됨

## 공공임대주택 비율 확대와 주민참여형 재개발 사업을 통한 서민주거안정화

- ▣ 연구기간 : 2010년 1월 11일 ~ 2010년 5월 10일 (4개월)
- ▣ 연구분야 : 국토해양
- ▣ 연구방법 : 자 체

### 연구·개발내용

#### 1. 연구목적

- 우리나라의 주택문제는 서울이 그 심각성의 핵심에 있으며, 서울의 문제를 해결함으로써 우리나라 주택문제의 큰 부분을 해소할 수 있다.
- 선진국의 주거문제를 해결한 공공임대주택은 영국 24%, 프랑스 17%, 덴마크 18% 수준인 데 반해 한국의 경우 3% 수준에 지나지 않는다.
- 서울시는 아파트로 대변되는 하드웨어적인 재개발, 재건축사업으로 시가지의 다양성이 무너지고, 수익성과 개발이익 중심으로 커다란 사회적 후유증과 갈등을 만들어내고 있다.
- 순환재개발이 아닌 대부분의 지역에서 동시 다발적으로 진행되고 있고, 금전적인 개발이익의 환원과 분배에 초점을 맞추고 있으며, 주거환경 이익으로서의 정책은 대단히 부족하다.
- 공공임대주택 비중의 획기적인 제고를 통해 서민주거안정 및 주택 문제를 해결할 수 있는 방안을 모색해 본다.

## 연구 · 개발내용

### 2. 연구내용

- 공공임대주택의 20% 수준의 보유를 위해 예산배정의 획기적 변화와 지속적인 추진
- 재개발지역의 공공임대주택 비율을 제고하기 위해 임대주택 포함 시 비율에 따라 다양한 혜택 제공
- 토지소유자, 주택세입자, 상가세입자, 서울시, 지역사회대표, 도시계획전문가 등이 참여하는 거버넌스형 재개발·재건축 추진기구를 구성하고, 도시기본계획안의 수립에서부터 집행과정까지 주민들이 참여해 이를 통한 재개발·재건축을 집행하는 새로운 시스템을 구축
- 원주민 재정착률 제고, 공공주택임대 확대와 골목길·생활공동체 유지 등 지역주민 스스로의 노력을 지원. 이를 통해서 근대건축 등을 보존하고 한옥 멸실을 방지하고 마을 특유의 놀이 등 도시 민속과 생태를 창조함

### 3. 연구성과

- 창조한국당 원내 활동 및 제5회 전국동시지방선거 정책공약으로 활용됨

## 평생학습 기반 구축, 평생학습을 통한 고용보장

▣ 연구기간 : 2010년 1월 11일 ~ 2010년 5월 10일 (4개월)

▣ 연구분야 : 교육과학기술

▣ 연구방법 : 자 체

### 연구·개발내용

#### 1. 연구목적

- 지식정보화 사회에서 일 중심의 기업조직을 일과 학습이 모두 가능한 학습기업으로 전환할 필요성 있다.
- 지식기반경제 시대의 도래로 국가의 경제성장이나 기업의 경쟁력 강화를 위하여 근로자의 교육을 지원함으로써 고부가가치형 근로자를 육성할 필요성이 있다.
- 지식정보화 사회에서 근로자의 고용을 안정시키고, 중소기업 주도의 성장과 일자리 창출을 위해 직장을 학습조직화가 필요하다.
- 이를 통해 경쟁력을 배가하고 중소기업 근로자와 비정규직 등 취약계층이 학습을 통해 안정된 직장으로 이동해갈 수 있는 체계를 구축할 수 있는 방안을 모색해 본다.

#### 2. 연구내용

- 중소기업 근로자와 비정규직 등 취약계층이 안정된 직장으로 이동해갈 수 있는 “학습고속도로” 를 구축
- 학교졸업 이후 인생 2기의 학습체제에 대해 공교육체제의 일환으로 국가적인 예산과 제도적 지원을 강화
- 20세에서 90세에 이르는 국민 누구나가 인문적 소양과 전문능력 습득에 필요한 최고 수준의 대학교육을 언제든지 어디서나 손쉽게

## 연구 · 개발내용

- 받을 수 있도록 방송통신대학 등 원격 평생고등교육체계를 완비
- 대학의 평생학습 기능을 확대하고 근로자의 평생직업 능력개발을 위해 산업현장중심의 직업교육 강화 1) 산업대, 지방사립대, 전문대, 폴리텍 대학 등이 산학연계형 특성화 대학으로 발전하도록 지원 2) 장기적으로 연구중심대학과 직업중심대학으로 재편하되 소수의 연구중심의 대학을 제외한 대학(300여개)은 직업중심대학으로 개편 3) 직업중심대학은 경제적 지위에 상관없이 국민들이 교육받을 수 있도록 하고 중소기업 재직자/실직자의 평생학습기관으로 기능하도록 정부 지원 강화

### 3. 연구성과

- 창조한국당 원내 활동 및 제5회 전국동시지방선거 정책공약으로 활용됨

## ‘녹색 칠한 회색’ , 교통·에너지·환경세의 환경세로 전환

▣ 연구기간 : 2010년 1월 11일 ~ 2010년 5월 10일 (4개월)

▣ 연구분야 : 지식경제/환경노동

▣ 연구방법 : 자 체

### 연구·개발내용

#### 1. 연구목적

- 이명박 정부는 겉으로는 녹색성장의 가치를 내걸고 ‘녹색’ 을 부르짖었지만 진정한 의미의 녹색정책을 전혀 제시하지 않고, 오히려 ‘녹색 가면’ 을 쓰고 중장비를 내세워 환경파괴에 몰두하고 있다.
- 다음 세대에도 지속가능한 신재생에너지 개발은 도외시한 채 임시방편에 불과한 원자력에만 집중하고 있다.
- 대한민국은 이명박 정부의 녹색을 빙자한 정책의 허구성 대신 친환경적일 뿐만 아니라 대량의 고용창출이 뒤따르는 진정한 녹색정책이 필요하다.
- 교통·에너지·환경세를 환경세로 전환, 세수의 상당부분을 공공부문의 환경사회서비스에 투여함으로써 일자리를 대폭 확대하고 생태사회 전환의 계기가 될 수 있는 방안을 모색해 본다.

#### 2. 연구내용

- 현재 한시적 목적세인 교통·에너지·환경세는 지난 94년부터 휘발유(리터당 545원)와 경유(리터당 287원)에 부과돼 연간 12조원 규모가 걷히고 있으며, 이 가운데 80%가 건설교통부의 교통시설특별회계로



## 연구 · 개발내용

편입돼 도로건설에 투자되고 있음

- 20년 가까이 도로건설에 투입한 국민세금을 이제 친환경적이면서, 고용창출을 위한 정책에 사용해야 한다는 것이 교통 · 에너지 · 환경세의 환경세로의 전환정책임
- 관계법이 2012년까지 연장된 상태로 연내 개정을 추진하거나, 2012년 개정

### 3. 연구성과

- 창조한국당 원내 활동 및 제5회 전국동시지방선거 정책공약으로 활용됨

## ‘국민신뢰도 2% 검찰’ 개혁 및 사법부 독립성 강화

▣ 연구기간 : 2010년 1월 11일 ~ 2010년 5월 10일 (4개월)

▣ 연구분야 : 법제사법

▣ 연구방법 : 자 체

### 연구·개발내용

#### 1. 연구목적

- 이명박 정부의 권력기관 사유화로 인해 국민인권이 유린되고 헌법정신이 훼손되고 있다.
- 강압적이고 무리한 공권력 행사로 인한 인권침해가 빈발하고 있다. (용산참사 및 쌍용자동차 사태 등)
- 시민사회와 야당 정치권 인사들에 편중된 정치보복 및 사법적 탄압이 자행되고 있다.
- 사법·검찰의 중립성과 독립성을 보장하는 헌법정신을 살리기 위해 검찰을 개혁하고 사법부 독립성을 강화시킬 수 있는 방안을 모색해 본다.

#### 2. 연구내용

- 검찰기소독점주의 완화 및 재정신청 확대
- 피의사실공표죄 처벌 강화
- 공소장일본주의를 강화해 공정하게 재판 받을 권리 증진
- 중수부 폐지 및 고위공직자비리수사처 설치·운영
- 압수수색에 관한 법원의 사전·사후 통제 강화
- 수사기록 열람 거부시 공판 중지와 공소 기각
- 국민참여재판제도 실질화 및 공판중심주의 강화

## 연구 · 개발내용

### 3. 연구성과

- 창조한국당 원내 활동 및 제5회 전국동시지방선거 정책공약으로 활용됨

## 대기업 R&D 세제감면 대신 고용확대 세제감면 도입

▣ 연구기간 : 2010년 1월 11일 ~ 2010년 5월 10일 (4개월)

▣ 연구분야 : 기획재정/지식경제

▣ 연구방법 : 자 체

### 연구·개발내용

#### 1. 연구목적

- 외환위기 이래 대기업이 고용을 통해 이윤을 가계로 돌려주는 선순환고리가 끊어졌다.
- 기업의 이윤이 투자와 고용을 통해 가계로 흘러들어가야 가계의 소득과 소비가 늘면서 진정한 경기회복이 될 수 있으나, 외환위기 이래 고용확대를 통해 기업이윤이 가계로 이전되지 않고 기업 안에만 쌓이면서 국민경제의 그늘을 만들고 있다.
- 지난해 기업 저축은 196조4000억원인 반면, 개인 부분은 52조3000억원에 그쳤다. 2009년도 개인 총저축률은 4.9%인데 비해 기업 총저축률은 18.4%로 전년보다 1.6%포인트 증가하였다. 글로벌 금융위기에도 2009년도 국내 기업들의 영업잉여는 전년 대비 5.9%나 상승하였다.
- 대기업의 일방적인 세제감면 혜택을 폐지하고, 대신 고용확대에 대해 조세감면혜택을 제공함으로써 대기업의 일자리 창출을 유도할 수 있는 방안을 모색해보고자 한다.

#### 2. 연구내용

- 대기업이 R&D에 1조원을 투자하면 2000억원의 세액을 공제받는 것이 현행 대기업 R&D 우대제도

## 연구 · 개발내용

- 국민은 일자리가 부족하고 국가는 재정악화가 심화되고 있는 반면, 상위 20대 대기업이 내부에 쌓아놓은 이익잉여금이 400조원을 넘어서 계속 증가
- 정부는 상위 20대 대기업의 R&D세제감면 대신 고용확대 세제감면 제도를 도입해 대기업의 일자리 창출 독려에 적극 나서야 함

### 3. 연구성과

- 창조한국당 원내 활동 및 제5회 전국동시지방선거 정책공약으로 활용됨

## 노동시장정책의 평가와 발전방안: 이행노동시장(TLM)과 고용

- 📦 연구기간 : 2010년 7월 29일 ~ 2010년 8월 27일 (1개월)
- 📦 연구분야 : 환경노동
- 📦 연구방법 : 자 체

### 연구·개발내용

#### 1. 연구목적

- 지식정보사회, 세계화와 저출산·고령화 등 인구구조의 변화, 여러 상태간의 이행증가와 고용불안, 고용 없는 성장의 문제 등이 초래되고 있다.
- 평생직장-전통적 완전고용 개념의 퇴조, 취업난 속에서도 중소기업의 인력확보난 지속으로 새로운 노동시장정책 패러다임이 필요하게 되었다.
- 노동시장에서 개인이 직면하게 되는 다양한 이행과정은 사회적 위험 (social risks)이므로 노동시장정책은 이러한 사회적 위험을 체계적으로 관리하는 것이 필요하다.
- 본 연구는 이행노동시장정책을 통해 기존 정책의 실효성을 제고하거나 새로운 정책을 개발하는데 목적이 있다.

#### 2. 연구내용

- Schmid(1998)에 의하면 개인이 생애과정에서 직면하게 되는 여러 노동시장 상태간의 이행은 크게 다음의 5개의 유형으로 구분할 수 있음

## 연구 · 개발내용

- 이행노동시장 이론은 노동시장에서 유연안정성(flexicurity)을 실현하는 강력한 이론적 틀을 제공함
- 사회통합을 지향하는 MTP기반의 활성화 노동시장정책 체제 구축
- 사회보장제도의 확대 및 노동시장 정책과의 연계강화
- 한국형 유연안정성 모델 정립

### 3. 연구성과

- 창조한국당 원내 활동을 위한 정책자료로 활용됨

## 사회적 섹터의 확충을 통한 일자리 창출 방안

▣ 연구기간 : 2010년 9월 1일 ~ 2010년 10월 15일 (1개월 15일)

▣ 연구분야 : 환경노동

▣ 연구방법 : 워너 우드워스 교수와 공동

### 연구·개발내용

#### 1. 연구목적

- 1997년 IMF 외환위기 이후 정부는 1999년 공공근로민간위탁사업, 2000년 자활지원사업, 2003년 사회적일자리 사업, 2006년 사회서비스 공급확충사업 등을 추진해 왔다.
- 정부는 사회서비스를 충분히 전달받지 못하는 계층이 직접 서비스를 담당하도록 해서 사회서비스 공급과 사회적 일자리 확충이라는 두 마리 토끼를 동시에 잡으려 했다.
- 사회적 기업의 수는 늘어나지만 지속가능성은 떨어질 가능성(정부 지원이 끊어지면 문을 닫을 가능성)이 높고, 시민사회의 기획력이 사회 전체를 변화시키는 것보다 개별 사업으로 집중되어 시민사회가 내부적으로 적대적인 경쟁을 벌이는 악순환에 빠질 수도 있다.
- 사회적 기업이 지금 당장 영리기업과의 시장경쟁에서 살아남거나 재정적인 자립성을 확보하기는 어렵다.
- 노동시장의 지나친 유연화와 사회적 양극화, 그리고 작업장 민주주의가 보장되지 않은 상황에서, 시장의 규칙이 재벌들에게 유리하게 적용되는 상황에서 사회적 기업이 창의적인 아이디어만으로 자기 영역을 확장하기란 매우 어렵다.
- 국가와 시장에 의존하지 않는 시민사회의 자생력을 강화시키고



## 연구 · 개발내용

우호적이지 않은 외부환경 속에서 사회적 기업이 자신의 가치와 목적을 망각하지 않고 성장할 수 있는 방법을 모색해 본다.

### 2. 연구내용

- 사례들을 통해 사회적 기업가 정신과 마이크로파이낸스의 힘을 보여줌
- 현행 사회적 문제들은 정부와 기업을 뛰어넘는 새로운 전략들을 요구함
- 시민사회를 성장시키는 사회적 기업들의 부상
- 사회적 기업들은 보다 나은 삶의 질 제공: 실업극복, 새로운 일자리 창출, 건강증진, 빈곤층의 교육, 가족의 자립화, 공동체의 부흥

### 3. 연구성과

- 창조한국당 원내 활동을 위한 정책자료 및 관련단체 연구자료로 활용됨

## 중소기업 경쟁력 강화 방안: 3대 핵심기조 및 12대 과제

📦 연구기간 : 2010년 11월 17일 ~ 2010년 12월 30일 (1개월 13일)

📦 연구분야 : 지식경제

📦 연구방법 : 자 체

### 연구·개발내용

#### 1. 연구목적

- 최근 중소기업은 과로체제와 지식의 무덤이 되고 있다. 중소기업인의 자기계발을 위한 프로그램(기회) 및 비정규직의 자기계발을 위한 프로그램(기회)이 부족한 실정이다. 또한 중소기업과 관련한 산학연관민의 네트워크형 교류와 협력도 부족하다.
- 중소기업인의 통합을 위한 네트워크가 부족하고, 대기업과 중소기업의 통합을 저해하는 임금 양극화가 심화되고 있으며 혁신기업과 전통소상공업의 통합을 저해하는 혁신의 양극화가 진행되고 있다.
- 중소기업을 위한 행정인프라의 부족, 대·중소기업의 상생체제 취약, 중소기업의 글로벌화를 위한 정책도 실효성이 떨어지고 있다.
- 이를 극복하고 중소기업의 경쟁력을 강화시킬 수 있는 방안을 모색해보고자 한다.

#### 2. 연구내용

- 근로시간단축을 통한 과로체제해소
- 산업교육을 포함한 평생학습체제 구축
- 네트워크기반 클러스터 활성화

## 연구 · 개발내용

- 중소기업의 지역협동조합 활성화
- 산별노조 도입
- 정책 컨트롤타워 중소기업부 설치
- 불공정거래 해소
- 중소기업의 글로벌화 지원
- 소상공인 육성

### 3. 연구성과

- 창조한국당 원내 활동을 위한 정책자료로 활용됨

## 새만금과 4대강 사업의 허와 실

- ▣ 연구기간 : 2010년 12월 1일 ~ 2010년 12월 30일 (1개월)
- ▣ 연구분야 : 환경노동/국토해양
- ▣ 연구방법 : 외부전문가

### 연구·개발내용

#### 1. 연구목적

- 새만금 간척사업과 4대강 사업은 사업 추진 과정에서 사업 목표가 변질되어 정부가 국민을 속인 대표적 사례로 판명되고 있다.
- 새만금 간척사업과 4대강 사업의 사업비는 고무줄처럼 늘어나 앞으로 얼마나 많은 국민 혈세가 낭비될지 예측하기 어려운 상황에 있다.
- 새만금 간척사업과 4대강 사업은 경제적 효과를 과장하고 사회적 비용을 축소·왜곡시키고 있다.
- 새만금 사업과 4대강 사업은 국토의 골격을 근본적으로 변화시키는 단군 이래 최대 규모의 토목공사로서, 선진국에서는 환경에 미치는 부정적인 영향을 고려해 1980년대 이래 더 이상 추진하지 않고 있는 ‘악성’ 개발사업이다.
- 새만금과 4대강 사업의 허와 실을 밝혀 정부정책의 오류를 수정하고 대안을 모색해보고자 한다.

#### 2. 연구내용

- 새만금 사업은 ‘농지조성’에서 ‘카지노리조트’로 사업내용이 변경, “한반도 대운하”는 “4대강 살리기”로 포장
- 계획보다 19배나 부풀어 오른 새만금 사업비, 40여일만에 무려

## 연구 · 개발내용

### 8.3조원 증가한 4대강사업

- 김대중 정부, 노무현 정부는 새만금 사업이 마치 황금알을 낳을 것 처럼 주장, 4대강 사업은 거짓말 백화점
- 시화호 재앙은 새만금의 미래, 강 생태계의 사막화' 부르는 4대강 사업

### 3. 연구성과

- 창조한국당 원내 활동을 위한 정책자료로 활용됨

## 지방재정 확충을 통한 건강한 지방행정 구현

▣ 연구기간 : 2010년 1월 11일 ~ 2010년 5월 10일 (4개월)

▣ 연구분야 : 행정안전

▣ 연구방법 : 자 체

### 연구·개발내용

#### 1. 연구목적

- 지방재정의 위기, 대규모 감세로 교육재정을 포함하여 지방재정이 어려움에 처해있다.
- 감세정책이 본격화되는 2010년부터 향후 4년간 약 65조원의 지방재정 부족분이 발생, 지방재정에 심각한 위기를 초래할 것이라는 지적이 있다.
- 부족한 재정을 메우고 재정운영의 효율성을 높이겠다는 민자사업이 당초 취지와 반대로 지방재정에 부담을 주고 있다.
- 지방재정의 확충을 위한 세제개혁, 감세정책 유보 내지는 철회, 무 문별한 예산낭비를 줄이기 위해서 의회의 역할 및 시민통제 강화 등을 통해 지방재정의 건전성을 확보할 수 있는 방안을 모색해 본다.

#### 2. 연구내용

- 감세 철회, 4대강 사업 예산을 복지재정으로 전환
- 탄력세율을 통한 지방재정 확충
- 주민에게 예산결정권 부여

#### 3. 연구성과

- 창조한국당 원내 활동 및 제5회 전국동시지방선거 정책공약으로 활용됨